



L'actualité

des CSE

Comité social et économique

Syndicats SUD-Rail
de Lille et
de Picardie

37 rue de tournai
59 000 LILLE
Tel 03 28 55 86 37
Fax 03 28 55 85 66
lille.sudrail@gmail.com

38-40 rue Paul Tellier
80000 AMIENS
Tel 03 22 72 43 56
Fax 03 22 72 43 56
sud-rail.amiens@wanadoo.fr



- CSE TER**
- CSE AXE NORD**
- CSE FRET**
- CSE NEN**
- CSE MI**

Juin 2019

Union syndicale
Solidaires



25 avril 2019, la direction abat ses cartes

Lors du Comité Social Economique (CSE) du 25 avril, la Direction a dévoilé avec une extrême violence son projet final pour la région HAUTS - DE - FRANCE .

Depuis des mois, la Direction avait pris l'habitude de présenter systématiquement lors des instances, divers projets de restructurations.

Selon elle, il ne s'agissait que de réorganisations administratives.

Malgré les remarques de toutes les OS sur le nombre de dossiers présentés, leurs empilements, et surtout l'absence de dialogue social, la Direction poursuivait son calendrier.

Et le 25 Avril, elle diffuse lors de ce CSE, un simple PPS dans lequel une ligne annonce la fermeture des résidences trains de TERGNIER et BOULOGNE, de l'annexe traction de BOULOGNE, le transfert de charge des résidences ECT CAMBRAI et ARRAS vers celle de DOUAI et la création d'une résidence traction à DOUAI qui sera réalisée grâce à un transfert de charge des UPT environnantes .

Devant les annonces découvertes en séance du comité, la direction s'étant bien gardée de fournir aux élus les documents nécessaires, une interruption de séance a eu lieu.

L'ensemble des organisations syndicales ont condamné la façon de procéder de la Direction.

Les belles promesses ne sont pas tenues !

À la question quelles sont les plus-values des restructurations, la direction ne donne aucune réponse.

Pour l'unité traction de Tergnier qui a été transférée en décembre 2018 sur Saint Quentin les arguments étaient nettement plus clairs et les gains beaucoup plus visibles .

La Direction se retranche derrière deux arguments le recentrage des agents sur les têtes de ligne qui doit coller aux DÉPARTS / ARRIVÉES des trains du nouveau Service annuel 2020 (refonte total du plan de transport).et le conseil régional HDF qui demande plus à la SNCF pour cette nouvelle convention tout en réduisant les budgets.

Le conseil régional se défend d'imposer à la SNCF de telles restructurations.

Selon lui il n'exige juste qu'une amélioration du service rendu.

MENSONGES

Les cheminots sont une richesse pas un coût !!!!

La réalité est tout autre! Une accumulation de mensonges sur fond de concurrence et de privatisation !

Le Conseil Régional HDF menace dorénavant par voix de presse l'accélération de l'ouverture à la concurrence .

SEUL : C'EST IMPOSSIBLE!



Pendant la grève du printemps 2018, ces mêmes politiques nous disaient vouloir tester la concurrence uniquement sur certains axes entre la Picardie et Paris, et ne pas donner les axes rentables à la concurrence !

Et ils avouent être incapables de savoir si les prestations rendues aux usagers seront encore meilleures et surtout si la sécurité ferroviaire sera elle aussi de haut niveau.

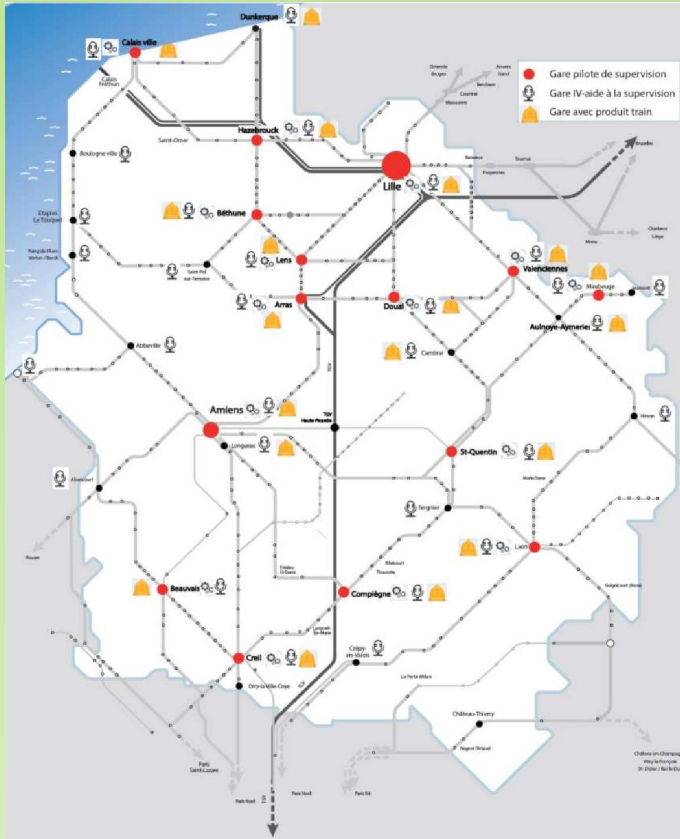
Pour SUD RAIL un meilleur service passe par des cheminots dans les gares, les ateliers, les guichets, les trains, les postes, les voies.

Des entretiens exploratoires ont d'ores et déjà débutés afin de recueillir au mieux les souhaits et attentes des agents mais lorsque l'on voit comment ces entretiens se déroulent pour les agents de TERGNIER (refus de prise en compte de mutation hors région, calculs farfelus d'indemnités...)

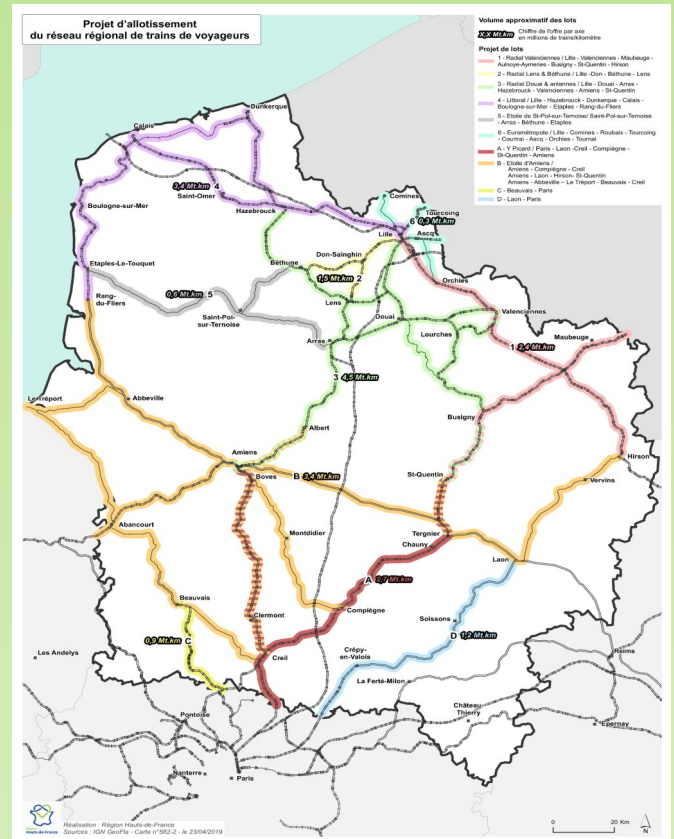


on est en droit de s'inquiéter sur les suites.

Carte du plan de transport SA 2020



Carte de l'ouverture à la concurrence par le conseil régional



Ces deux cartes sont (selon la Direction et le Conseil) bâties sans concertation.

Les ressemblances entre réorganisations SNCF et choix du Conseil sont très étranges tout de même!!

Etrangement, la direction se garde bien de dire que le SA2020 ne touchera en partie que le versant NORD de la région Haut de France ! C est à dire tous les trains au nord de ST Quentin et Amiens et que les correspondances vont se multiplier! Le cadencement sera généralisé avec des alternances d'omnibus, de semi direct et de directs, avec des retournements dans des gares intermédiaires.

Tout cela est pour nous néfaste à la robustesse du transport.

Le conseil régional lui se lance dans une démarche d'appel d'offres. Et il se cache bien de dire qu'il appliquera les modalités de mise à disposition des cheminots SNCF aux entreprises privées grâce à cette réforme de 2018.



Mais qui a préparé
cette concurrence ?

Depuis mi 2018, la Direction n'as eu de cesse que de présenter des restructurations.

Fusions des Etablissements Traction, des directions, des Etablissements matériel, des BA et services de commandes. Tout y passe sous le prétexte d'être plus rentable, moins cher, et de se préparer à la concurrence!

Et ça ne suffisait pas !

Les mêmes qui aujourd'hui donnent
les ordres pour y répondre!
Direction SNCF et Politiques
main dans la main à tous niveaux !!

La capacité des rames, leurs maintenances, les modifications des blancs travaux nécessaires à l'entretien des voies, les procédures d'accueil et d'embarquement, la fin des autorisations de départ transmises par les agents d'escale, l'abandon de l'accueil des usagers et de l'accompagnement des PMR, le transfert forcé de centaines d'agents vers Gares et Connexions qui sera dans les premiers services filialisés début 2020, la fermeture de sites et le transfert de charge.



Ceci est une caricature
Toute ressemblance
avec des personnes existantes serait fortuite

CSE TER HdF du 16 et 23 Mai

Lors de ces deux derniers CSE TER HdF, de nombreux cheminots ont envahi ces instances afin de pouvoir montrer leur mécontentement face à la direction et recevoir les réponses exigées depuis si longtemps.

A la SNCF, c'est malheureusement la seule solution pour se faire entendre et respecter face à une direction dont le seul soucis est de faire de l'argent sur le dos des cheminots.

Les cheminots du TER ont pu voir le mépris de cette classe dirigeante devant les inquiétudes et les souffrances grandissantes qu'ils ont pu exprimer. Aucune compassion, aucune remise en cause de la part de cette direction. Les cheminots, conscients aussi des mensonges du conseil régional ont décidé de se mettre massivement en grève le 27 Mai et de se rassembler devant le siège du conseil régional de Lille .

Après 1H30 de réunion, les Organisations Syndicales ont pu constater que le conseil régional se dédouane de ses responsabilités concernant le SA 2020 au prétexte qu'il n'est au courant de rien ...

Devant ce jeu de dupe déjà joué par la direction SNCF, SUD-Rail appuyé par les autres Organisations syndicales a obtenu une réunion tripartite entre le conseil régional, direction SNCF et les OS afin de faire cesser cette comédie.

**L'avenir de milliers de cheminots
est en jeu**

**S'ils veulent faire sans nous,
ils nous auront contre eux!**



!! NON A LA FERMETURE DES SITES !! !! NON AUX TRANSFERTS DES AGENTS !!

BOULOGNE en ligne de mire



L'avenir des cheminots et de la gare de Boulogne n'est pas tout rose.

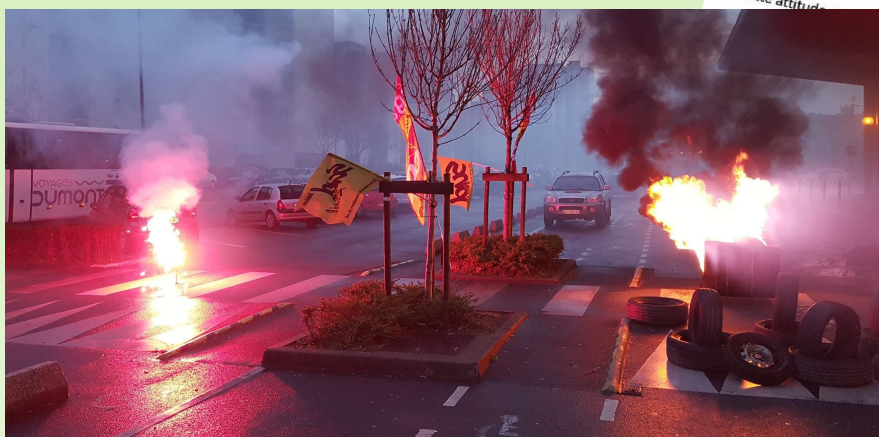
- ⇒ mutation de Cheminots de la traction et ECT de Boulogne sur mer vers les résidences de Calais;
- ⇒ mutation des Cheminots des BA et CPST de Boulogne sur mer vers Lille ;
- ⇒ suppression de postes "agent expéditeur" en gares de Boulogne ville et Etaples-Le Touquet;
- ⇒ suppression de postes "agent d'escale et de manœuvre" en gare de Boulogne ville, Etaples-Le Touquet et Rang du Fliers.

Il faut aussi évoquer l'épée de Damoclès au-dessus de la tête des Cheminotes et Cheminots de la vente, la direction misant sur le tout numérique et livrant ainsi à leur sort des milliers d'usagers frappés d'illectronisme !

Cela représente une centaine de famille cheminote et une quinzaine d'emplois connexes directement impactés par cette politique d'entreprise destructrice d'emplois !

Que dire des menaces réelles qui planent depuis plus de 2 ans sur les Cheminots de Boulogne sur mer et de ses environs. Annoncées par les directions régionale ou d'établissement qui ont entre autre usé de chantage à l'emploi et bafoué le dialogue social ce qui affecte grandement leur quotidien professionnel et personnel, ceux-ci ne sachant pas de quoi sera fait demain et avec ce désagréable sentiment d'être la variable d'ajustement entre les desideratas de la Région et la volonté de la SNCF

Les annonces faites ces prochains temps par les directions d'établissements doivent restées sous la vigilance des Cheminots afin de peser sur les décisions qui concernent l'évolution et l'avenir de leur métier..



Un droit d'alerte a été déposé concernant la souffrance ressentie par tous les cheminots

à qui on annonce la suppression de leur emploi, et donc une forte modification de leur vie. La direction a reçu les OS mais ne mettra rien en place pour arrêter cette souffrance et poursuit la mise en place du SA 2020.

Comité social et économique

Activités Sociales : on avance ...

Après de multiples réunions et discussions entre fédérations et direction, un accord national de gestion des Activités Sociales a enfin été signé par 3 Organisations Syndicales (CGT, UNSA, SUD -Rail).

Désormais, les Activités Sociales et Culturelles à la SNCF seront gérées localement par des instances transverses, les Comité des Activités Sociales Interentreprise (CASI), dans lesquelles seront intégrés tous les cheminots, quel que soit leur établissement, leur EPIC ou CSE.

La garantie d'avenir pour le personnel CE s'améliore car ils seront tous rattachés à ces CASI. Ils ne dépendront plus de l'évolution de l'entreprise mais plus du rattachement voulu ou non des OS à ces CASI, principalement à partir de 2020 et l'éclatement annoncé.

Si nous avons franchi un grand pas sur la mutualisation des Activités Sociales, sur le droit aux loisirs et à la culture pour tous sur un même périmètre géographique, d'autres débats restent à être tranchés, comme par exemple la question du taux de reversement des CSE dans chaque CASI.

Le travail n'est pas terminé, il ne fait que commencer...

A chacun son CSE

CSE FRET



Une énième restructuration touche les sièges des DF. Environ 400 postes vont être supprimés. A la DFCA ce sont 95 agents qui verront très prochainement leur poste supprimé (12 à la DIRCOSS, 10 à la DAF, 17 à la DDP, 4 à la direction, 25 à la DST, 27 au Pôle S). Pour le fonctionnement de l'Usine NORD 12 postes seront créés (1 directeur d'usine, 1 chef de Pôle Sécurité, 1 adjoint Traction, 1 rédacteur CLO COSSI, 1 GA, 1GPE, 1 RH BP et 1 animateur EISS). Ce qui fait pour les 9 Usines et les quatre directions 190 postes créés. Au final ce sont 197 qui seront supprimés au FRET. Pour en savoir plus rapprocher vous d'un délégué SUD-Rail.

Cette réorganisation commencera le 01 juillet sauf pour la Sécurité. Tout sera effectif au 01 janvier 2020. Cette réorganisation, qui prépare la future filialisation, est la première vague du tsunami. Avec encore 20% d'encadrement après restructuration, les directions fret restent bien plus chères que n'importe quelle entreprise privée et vous vous doutez bien que la suite arrive...

Après l'annonce de la fermeture des agences groupes et notamment celle de Lille laissant à terme des dizaines de cheminots sans poste, la direction d'axe continue les restructurations à marche forcée.

Réorganisation et mutualisation des pôles RH, création d'une CPST dédiée axe nord chez les agents de trains, projet d'intégration des UP traction TGV dans l'axe NORD, suppression des bulles et mise en place des accueils embarquement à Lille Europe.

Même si c'est compliqué au regard du peu d'intérêt que porte la direction aux instances Macron, la Commission Santé Sécurité et conditions de travail (ex CH/DP) fonctionne enfin au sein de l'axe et 3 commissions locales ont été mises en place (dont 1 sur L'ESV NPDC) afin de gérer au plus près les difficultés des cheminots.

N'hésitez pas à vous rapprocher de Vos élus SUD-Rail et représentants de proximité siégeant en commission.

Gérald Morel 0612372571 / France Le Maradour 0699058560 / Grégory Clausen 0612989446
/ José Cardoso 0651051125 / Nicolas Regnaut 0646485015 / Sarah Pinna 0625738395

Suite à des débuts chaotiques sur le périmètre du CSE MI, un accord de fonctionnement a été validé et signé par 3 organisations syndicales (SUD-Rail, CGT, UNSA). Il reste cependant plusieurs points bloquant qui empêchent les élus de pouvoir intervenir et ainsi défendre les agents sur les 11 sites composant le CSE:

- problème sur le Règlement Intérieur (RI). La direction ne semble pas pressée de le finaliser malgré les multiples Réunions à ce sujet.
- SUD-Rail déplore le manque de documents (ou incomplet) à analyser lors des différentes Réunions plénières. La direction nous renvoyant à la Base de Données (BDES) inclus dans l'outil informatique aux élus ! Sauf que par manque de formation et de lisibilité dans celle-ci, la délégation SUD-Rail ne peut utiliser cet outil numérique...
- Plusieurs Procès Verbaux (PV) des Réunions tenues depuis janvier ont disparu ou pas été présentés aux élus du CSE MI.

SUD-Rail a averti à la direction qu'elle frôle le délit d'entrave au bon fonctionnement des instances .

La table ronde du 13 mai 2019 a permis quelques avancées, mais toujours trop peu pour SUD-Rail. Il y aura mise en place de 7 CSSCT . Leur composition sera de 3 élus et 3 RPX par CSSCT.

79 RPX en établissements au lieu des 77 proposés par la direction, ce qui fait pour notre région : Infrapole NPDC 6 Rpx, Infralog NPDC 4 Rpx, INE 3 Rpx, EIC 7 Rpx, Infrapole HP 4 Rpx.

Rien de plus pour les élu(e)s que les heures prévus au code du travail et aucune heure pour les suppléants qui feront du bénévole.

La Direction de réseau poursuivant son blocage de fonctionnement dans l'ensemble des CSE Réseau, la Fédération SUD-Rail ne validera pas ce règlement malgré le travail que nos représentants ont effectué à sa construction. De plus, la mise en place des CSSCT est faite par territoire au nombre de 7 pour 16 établissements et de plus en multi métiers. Ce qui compliquera la tâche des représentants.

La proposition de répartition entre OS faisait que nous n'étions représentés que sur 2 territoires, alors que le calcul à la proportionnelle de l'ensemble des membres CSSCT soit 6, nous aurait fait être représenté sur 5 territoires. La CGT et l'UNSA ont préféré se baser sur une proportionnelle calculée sur 3 membres.

Pour SUD-Rail, l'intérêt des cheminots passera toujours avant des heures de dégageant.

Que dire de plus que ce que chacun ne sait déjà... La direction nous annonce des transferts de personnels, des suppressions de postes, des réorganisations qui touchent chaque salarié sans se soucier des cheminots et de leur vie de famille ou professionnelle. Le 16 et 23 Mai 2019, le CSE TER HDF a été envahi par des cheminots en intersyndicale, pour exiger des réponses aux questions que tout le monde se pose...

Malheureusement la direction nous dédaigne, reste sur ces positions et ne comprend même pas que nous soyons opposés à ce SA2020.

La Direction n'a qu'un seul mot à la bouche : " ROBUSTESSE ".

La qualité de vie pro et perso, la sécurité et la sûreté ne sont vraiment pas des priorités ! Quand nous parlons de suicides qui ont eu lieu dans la Région et dans toute la France ces derniers temps, elle botte en touche...

Pour faire face à cela, la seule et unique chose à faire après tant de négociations et de réunions stériles : La Grève !!!!

Comment en serait-il autrement face aux arguments et au ressenti des cheminots ?

En effet, ce sont bien les cheminots les vrais experts, et ce sont eux, qui tous les jours mettent tout en œuvre pour assurer et répondre aux besoins du service public ferroviaire.

✱ Avec toutes ces annonces de restructurations et de suppressions d'effectif à court terme, il s'avère que des dirigeants zélés tentent de mettre la pression sur les agents, soit pour les pousser à la faute, soit pour les inciter au départ.

✱ SUD-Rail tient sa messagerie spécifique à votre disposition pour discuter de ces sujets de discrimination, de harcèlement, de pression

stop.persecutions@gmail.com

SUD RAIL UN SYNDICAT DE LUTTE !!!

Facebook :
SUD-Rail Lille / SUD-Rail Picardie



SUD
Rail